



# education

---

Department:  
Education  
**REPUBLIC OF SOUTH AFRICA**

**NASIONALE  
SENIOR SERTIFIKAAT**

**GRAAD 11**

**EKONOMIE**

**MODEL 2007**

**PUNTE: 300**

**TYD: 3 uur**

**Hierdie vraestel bestaan uit 17 bladsye.**

**INSTRUKSIES EN INLIGTING**

1. Beantwoord SES vrae soos volg in jou antwoordeboek:
  - AFDELING A: VERPLIGTEND
  - AFDELING B: Beantwoord enige DRIE vrae
  - AFDELING C: Beantwoord enige TWEE vrae
2. Skryf die vraagnommer boaan elke antwoord.
3. Nommer die antwoorde korrek volgens die nommeringstelsel wat in hierdie vraestel gebruik is.
4. Lees die vrae noukeurig deur en begin elke vraag op 'n NUWE bladsy.
5. Laat 2 – 3 reëls tussen onderafdelings van vrae oop.
6. Beantwoord die vrae in volsinne en maak seker dat die formaat en inhoud van jou antwoord ooreenstem met die kognitiewe vereistes van die vraag.
7. Skryf netjies en leesbaar.
8. Beantwoord slegs die vereiste aantal vrae. Oortollige antwoorde sal NIE nagesien word nie.
9. Gebruik slegs swart of blou ink. Antwoorde met potlood sal NIE nagesien word nie.
10. Nie-programmeerbare sakrekenaars mag gebruik word.

**AFDELING A (VERPLIGTEND)**  
**(LU1 – LU4)****VRAAG 1**

1.1 Verskeie moontlike opsies word as antwoorde vir die volgende vrae verskaf. Kies die korrekte antwoord en skryf slegs die letter (A - C) langs die vraagnommer (1.1.1 - 1.1.12) in die antwoordeboek neer.

1.1.1 'n Persoon wat innoverend optree en inisiatief neem in die oprigting van 'n besigheid, staan as 'n ... bekend.

- A produsent
- B besigheidsman
- C entrepreneur

1.1.2 Watter EEN van die volgende modelle dui die vloei van goedere en dienste, asook die produksiefaktore aan?

- A Ekonomiese siklus
- B Ekonomiese kringloop
- C Ekonomiese vloei

1.1.3 Die waarde van goedere en dienste binne die grense van 'n land geproduseer, staan as die ... bekend.

- A bruto nasionale produk
- B bruto nasionale inkome
- C bruto binnelandse produk

1.1.4 Winsmaksimering kom voor wanneer grensinkome gelyk is aan ... koste.

- A grens-
- B gemiddelde
- C totale

1.1.5 Die bevrediging verkry uit die laaste ekonomiese goed verbruik, word ... nut genoem.

- A totale
- B grens-
- C gemiddelde

1.1.6 Die omgekeerde verhouding tussen die prys van die produk en die hoeveelheid gevra, staan bekend as die wet van ...

- A vraag.
- B afnemende meeropbrengs.
- C afnemende grensnut.

- 1.1.7 Geld, beleggings en aandele word gewoonlik as ... rykdom beskou.
- A sosiale
  - B finansiële
  - C fisiese
- 1.1.8 Watter EEN van die volgende sal NIE met die meting van die on-gelyke verdeling van inkome geassosieer word nie?
- A Lorenz-kromme
  - B Gini-koëffisiënt
  - C Elastisiteitskoëffisiënt
- 1.1.9 'n Baie gewilde metode vir die herverdeling van rykdom deur middel van die fiskale beleid, is deur die implementering van ...
- A die monetêre beleid.
  - B prysvasstelling.
  - C belasting.
- 1.1.10 Ekonomiese groei word gemeet en uitgedruk in terme van die ...
- A nominale BBP.
  - B reële BBP.
  - C reële besteding.
- 1.1.11 Die Internasionale Monetêre Fonds (IMF) onderskei tussen DRIE groepe lande wanneer ontwikkeling gemeet word. Watter EEN pas NIE volgens die kriteria van die IMF nie?
- A Eerstewêreldlande
  - B Ontwikkelende lande
  - C Oorgangseconomieë
- 1.1.12 Watter EEN van die volgende transaksies kan NIE by 'n OTM ge-doen word nie?
- A Muntdeposito's
  - B Kontantonttrekkings
  - C Tussenrekeningoorplasing
- (12 x 2) (24)

- 1.2 Kies die woord/term uit die gegewe lys wat die beste by elke stelling pas. Skryf slegs die woord langs die vraagnommer (1.2.1 - 1.2.5) in die antwoordeboek neer.
- armoedestrik; gesentraliseerd; monopolie; gedesentraliseerd; geldmark; repokoers; kapitaalmark; rentekoers; oligopolie; relatiewe armoede
- 1.2.1 Wanneer mense arm is in vergelyking met die res van die gemeenskap
- 1.2.2 Die mark bestaan uit 'n klein aantal dominante produsente
- 1.2.3 Die koers waarteen die Reserwebank bereid is om verdere krediet aan banke te verleen
- 1.2.4 'n Mark waar langtermynfondse verhandel word
- 1.2.5 Die ekonomiese stelsel wat in Suid-Afrika gebruik word. (5 x 2) (10)
- 1.3 Kies 'n geskikte beskrywing uit KOLOM B om by die konsep in KOLOM A te pas. Skryf slegs die letter (A - J) van jou keuse langs die vraagnommer (1.3.1 - 1.3.8) in die antwoordeboek neer.

KOLOM A		KOLOM B	
1.3.1	Komplementêr	A	'n skuldvrystellingsprogram geïnisieer vir arm lande wat in skuld gedompel is
1.3.2	Intermediêre goedere	B	'n syfer tussen 3 – 6%
1.3.3	Ekonomiese ontwikkeling	C	'n motorkar
1.3.4	'n Ekonomiese goed	D	onderdele gebruik in die vervaardiging van 'n motorkar
1.3.5	Ekonomies gemarginaliseerd	E	petrol en 'n motorkar
1.3.6	Inflasiemikpuntstelling	F	die Gautrein-snelspoorverbinding
1.3.7	Infrastruktuur	G	die lewenstandaard van die meeste Suid-Afrikaners het oor die afgelope vyf jaar verhoog
1.3.8	Wêreldbank	H	mense teen wie gediskrimineer word, gestremdes en dié sonder ervaring.
		I	botter en margarien
		J	'n verhoogde produksiekapasiteit (8 x 2) (16)

**TOTAAL AFDELING A: 50**

**AFDELING B**

Beantwoord enige DRIE vrae uit hierdie afdeling in die antwoordeboek.

**VRAAG 2****(LU1 MAKRO-EKONOMIE, AS1-AS4)**

2.1 Beantwoord die volgende vrae op toepaslike wyse:

Kies die korrekte woord/term tussen hakies. Skryf slegs die korrekte woord langs die vraagnommer (2.1.1 - 2.1.4) in die antwoordeboek neer.

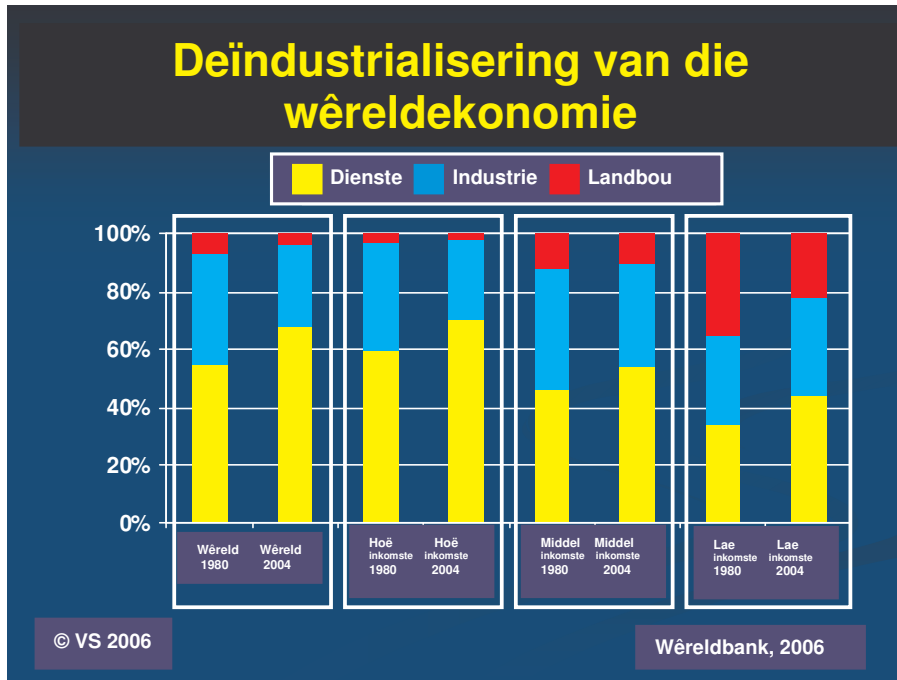
- 2.1.1 Geld belê in die produksie van masjinerie en geboue wat in die produksieproses aangewend gaan word, staan as (spaargeld/kapitaal) bekend.
- 2.1.2 Die geldeenheid van 'n netto uitvoerland, sal neig om te (appresieer/depresieer) in waarde.
- 2.1.3 Om basiese pryse na markpryse om te skakel, word belasting bygetel en (subsidies/inflasie) afgetrek.
- 2.1.4 Die grootste gedeelte van huishoudings se inkome, word aan (duursame/nie-duursame) goedere spandeer. (4 x 2) (8)
- 2.1.5 Noem enige DRIE faktore wat die ekonomiese belangrikheid van 'n entrepreneur aandui. (3 x 2) (6)

2.2 Bestudeer die volgende inligting en beantwoord die vrae wat volg:

**UITDAGINGS AAN LANDBOU BINNE DIE GEGLOBALISEERDE EKONOMIE**

Dalende landboukommoditeitspryse en die behoefte om internasionaal mededingend te wees, het tot 'n betekenisvolle afname in die relatiewe aandeel van landbou-arbeiders in die arbeidsmark gelei.

	<b>% van totale indiensname:</b>	
	<b>1950</b>	<b>2010</b>
Ontwikkelde lande .....	80%	< 20%
Ontwikkelende lande .....	40%	3%



- 2.2.1 Watter neiging toon die landboubydrae wêreldwyd sedert 1980? (3)
- 2.2.2 Verbind bogenoemde industrieë met die DRIE ekonomiese sektore. (6)
- 2.2.3 Wat, na jou mening, kan gedoen word om werkseleenthede in die landbousektor te verseker? (3)
- 2.2.4 Watter sektor het die grootste bydrae tot lae-inkomelande in 2004 gelewer? Gee syfers. (4)
- 2.2.5 Bepaal die persentasie-toename in die dienste-industrie in hoë-inkomelande vanaf 1980 tot 2004. Toon berekening. (4)

2.3 Verduidelik die volgende vergelyking:  $BBP (CB) = C + G + I (X - M)$  (8 x 2) (16)  
**[50]**

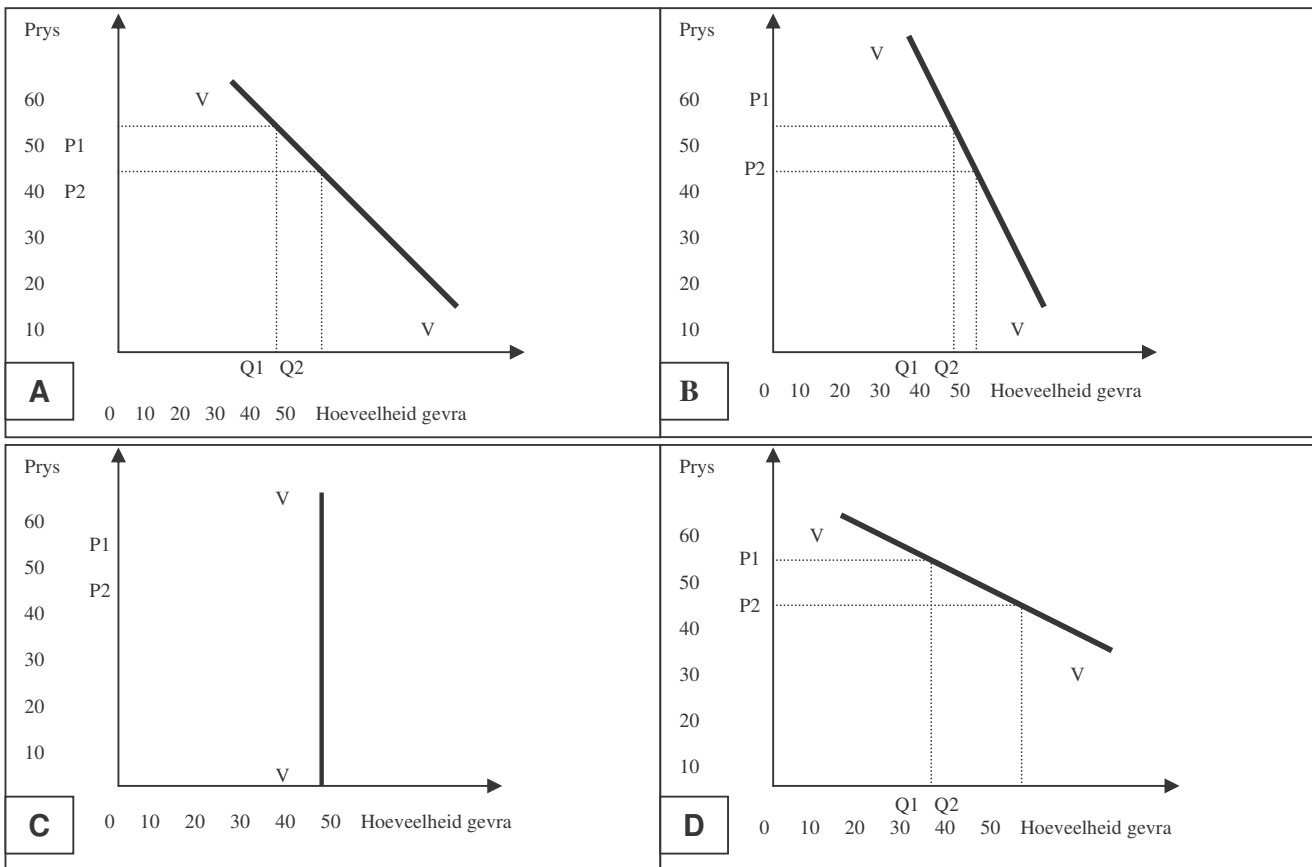
**VRAAG 3**  
**(LU2 MIKRO-EKONOMIE, AS - AS3)**

3.1 Beantwoord die volgende vrae op toepaslike wyse:

Kies die korrekte woord/term tussen hakies. Skryf slegs die die korrekte woord langs die vraagnommer (3.1.1 - 3.1.4) in die antwoordeboek neer.

- 3.1.1 'n Volmaakte mededinger is 'n prys-(nemer/bepaler). (8)
- 3.1.2 Indien twee produkte gesamentlik verskaf word en die prys van een produk verhoog, sal die aanbod van die ander (afneem/toeneem). (4 x 2)
- 3.1.3 Totale koste is gelyk aan vaste koste plus (gemiddelde/veranderlike) koste. (8)
- 3.1.4 Relatiewe pryse staan ook as (reële/nominale) pryse bekend. (3 x 2)
- 3.1.5 Noem enige DRIE kenmerke van 'n volmaakte mark. (6)

3.2 Bestudeer die volgende grafieke en beantwoord die vrae wat volg:



- 3.2.1 Noem die verskillende vorme van pryselastisiteit voorgestel in A, B en C. (6)
- 3.2.2 Onderskei, in tabelvorm, tussen B en D as vorme van pryselastisiteit. (6)



3.2.3 Verbind die volgende voorbeelde met B en D as vorme van pryselastisiteit van die vraag: basiese voedsel en MP3-spelers. (2)

3.2.4 Bestudeer grafiek A en beantwoord die volgende vraag:

Bepaal die persentasieverandering in hoeveelheid, asook die persentasieverandering in prys. Gebruik die volgende formule om die pryselastisiteit van die vraag te bereken:

$$E_d = \frac{\Delta q}{q} \times \frac{p}{\Delta p}$$

Waar: q = oorspronklike hoeveelheid  
 $\Delta q$  = verandering in hoeveelheid  
 p = oorspronklike prys  
 $\Delta p$  = verandering in prys

(6)

3.3 Illustreer die verwantskappe van vraag deur van grafieke en toepaslike voorbeelde gebruik te maak. (8 x 2) (16)  
**[50]**

#### **VRAAG 4 (LU3 EKONOMIESE STREWES, AS1 - AS4)**

4.1 Beantwoord die volgende vrae op toepaslike wyse:

Kies die korrekte woord/term tussen hakies. Skryf slegs die die korrekte woord langs die vraagnommer (4.1.1 - 4.1.4) in die antwoordeboek neer.

4.1.1 Ontwikkelende lande is geneig om mineraalbronne in 'n (verwerkte/ onverwerkte) vorm uit te voer.

4.1.2 Mense het waardevolle kennis van 'n verskeidenheid gebiede; dit staan as (inheemse/geskiedkundige) kennisstelsels bekend.

4.1.3 Moderne geld bestaan uit twee vorme, naamlik wettige geld en (debietkaarte/depositogeld).

4.1.4 Die struktuur van lande in Suider-Afrika wat streef na vrede en 'n geïntegreerde streekseksonomie, staan as (SADU/SAOG) bekend. (4 x 2) (8)

4.1.5 Noem enige DRIE redes vir 'n ongelyke verdeling van inkome. (3 x 2) (6)

4.2 Bestudeer die volgende uittreksel en beantwoord die vrae wat volg:

***Ekonomiese ontwikkeling in Afrika***

Afrika vorm die fokus van Suid-Afrika se wêreldwye ekonomiese strategie, waarbinne die owerheid poog om 'n sterk ontwikkelingsagenda daar te stel. Vennootskappe met lande op die kontinent word dus gesien as van kardinale, strategiese belang. Suid-Afrika se ekonomie word verbind met dié van lande in Suider-Afrika, en die sukses daarvan is gekoppel aan die ekonomiese herstel van die kontinent deur NEPAD.

Afrika is 'n belangrike mark vir Suid-Afrikaanse uitvoere. In 2003 was 23% van Suid-Afrika se uitvoere bestem vir die kontinent. Daar was ook 'n groot toename in invoere vanaf die res van die kontinent. Slegs 4% van die totale invoere het in 2003 van Afrika gekom. Dit het egter tot 40% in 2004 verhoog.

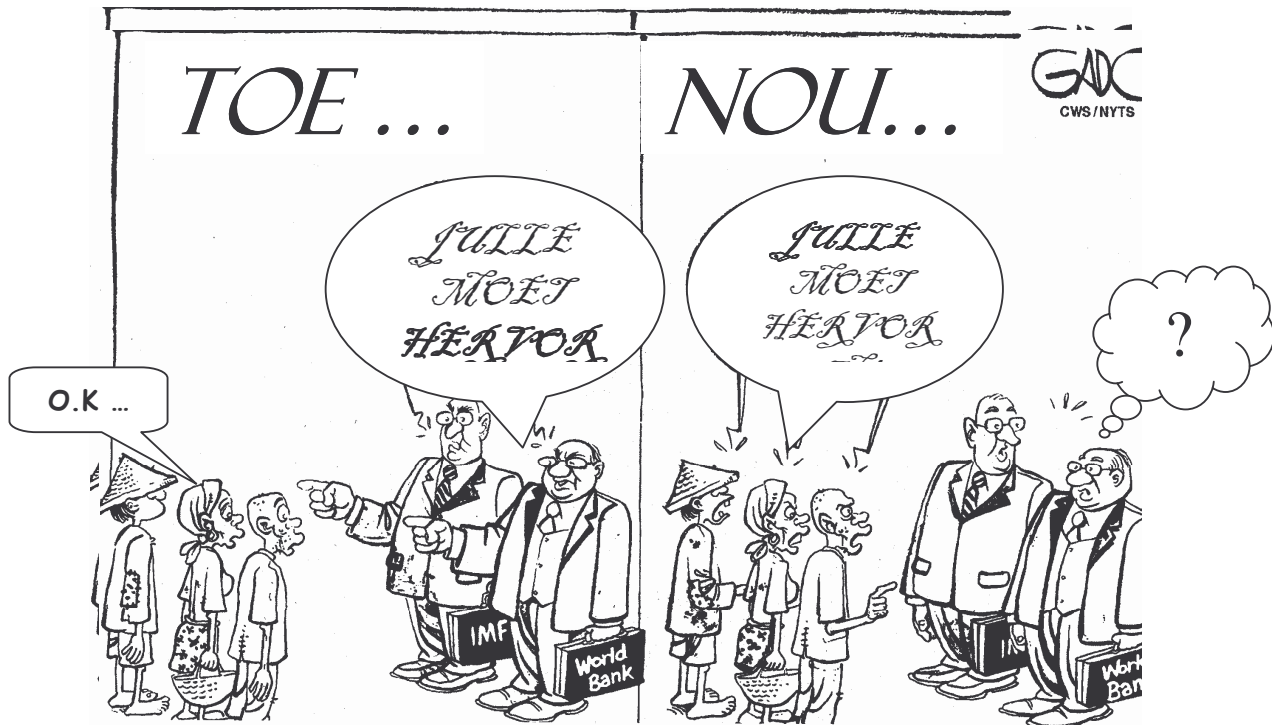
Hierdie handelswanbalans, is grootliks veroorsaak deur Suid-Afrika se belegging in die kontinent, wat gemik is op infrastruktuur-projekte wat ontwerp is om die produktiewe kapasiteit van Afrika-ekonomieë te verbeter. Benewens die smee van bilaterale handel- en ekonomiese bande, het die Departement van Handel en Nywerheid hulself verbind tot die toenemende betrokkenheid van Suid-Afrika in groot kapitale projekte op die kontinent. Sekere areas wat geormerk is, sluit in:

- Infrastruktuur en logistiek (paaie, hawens, ensovoorts); en
- Energie- en inligtingskommunikasietegnologie (IKT).

[Bron: *Jaarboek 2005/06*]

- 4.2.1 Waarvoor staan die afkorting NEPAD? (3)
- 4.2.2 Gee EEN rede waarom jy dink dat invoere uit Afrika met 36% van 2003 tot 2004 toegeneem het. (3)
- 4.2.3 Gee 'n ander ekonomiese begrip vir *uitbreiding van die produktiewe kapasiteit*. (3)
- 4.2.4 Verduidelik die begrip *bilaterale handel*. (3)

4.2.5 Bestudeer die volgende spotprent en beantwoord die vrae wat volg:



- (a) Watter scenario word in die spotprent voorgestel? (3)
- (b) Watter rol speel die Wêreldbank in ontwikkelende lande? (3)
- (c) Noem EEN voorbeeld van 'n belangrike hervorming, wat onlangs in Afrika plaasgevind het. (2)

4.3 Bespreek enige VIER kenmerke van ontwikkelende lande. (4 x 4) (16)  
[50]

## VRAAG 5 (LU4 HEDENDAAGSE EKONOMIESE KWESSIES, AS1 - AS4)

5.1 Beantwoord die volgende vrae op toepaslike wyse:

Kies die korrekte woord/term tussen hakies. Skryf slegs die die korrekte woord/term langs die vraagnommer (5.1.1 - 5.1.4) in die antwoordeboek neer.

- 5.1.1 Na die Tweede Wêreldoorlog het vryhandel afgeskop met die stigting van die (IMF/AOTH).
- 5.1.2 Die maatstaf van een dollar 'n dag word gebruik vir die meet van absolute (armoede/rykdom).
- 5.1.3 HOP is aanvaar as 'n strategie vir (fiskale/sosio-ekonomiese) hervorming.
- 5.1.4 GEAR is toegespits op die aansienlike verbetering van (plaaslike/wêreldwye) ekonomiese groei en ontwikkeling. (4 x 2) (8)
- 5.1.5 Noem enige DRIE oorsake van armoede. (3 x 2) (6)

5.2 Bestudeer die volgende inligting en beantwoord die vrae wat volg:

### 2010 Wêreldbeker is 'n wonderlike kans om die land ten toon te stel

Die geldman beplan om R15,1 biljoen te spandeer aan die bou van stadionne en openbare vervoer-infrastruktuur vir die 2010 Sokker-Wêreldbeker. Dit is op 25 Oktober 2006 in die parlement bekend gemaak, tydens die 10de Mediumtermyn-begrotingsbeleidraamwerk, ook bekend as die Mini-Begroting.

Meeste van die geld sal deurgegee word aan die munisipaliteite van die nege stede wat as gashere vir die Wêreldbekerwedstryde sal optree. Daar gaan ook meer geld spandeer word op polisiëring, kuns en kultuur, mediese nooddienste en grensbeheer.

Volgens die geldman, gaan die owerheid nie 'n koue-skouerbenadering volg waar probleme ervaar word nie. Daar word beaam dat dié gebeure meer as R22 biljoen in die land sal pomp, met toerisme wat alleen omtrent R11 biljoen sal genereer.

'n Aantal doeanevrye belastingsooreenkomste is reeds geteken. Hierby ingesluit is doeanevrye invoer van goedere soos uitsaai- en ander media-toerusting en farmaseutiese middels. Misdaadvoorkoming bly steeds een van die teikenareas vir verbeterde dienslewering deur die owerheid.

[Bron: *Sunday Times*, 22 Oktober 2006]



- 5.2.1 Wie is die *geldman*? (2)
- 5.2.2 Wat beteken *om die land ten toon te stel* in reële terme? (3)
- 5.2.3 In watter opsig sal jou gemeenskap die meeste bevoordeel word deur die 2010 Sokker-Wêreldbeker? Noem enige DRIE. (9)
- 5.2.4 Na aanleiding van die leesstuk, identifiseer die TWEE belangrikste uitdagings wat deur die staat gekonfronteer sal moet word. (6)
- 5.3 Bespreek enige VIER verskillende benaderings tot volhoubaarheid. (16)  
**[50]**

**VRAAG 6**  
**(LU1 – LU4)**

- 6.1 Beantwoord die volgende vrae op toepaslike wyse:

Kies die korrekte woord/term tussen hakies. Skryf slegs die die korrekte woord/term langs die vraagnommer (6.1.1 - 6.1.4) in die antwoordeboek neer.

- 6.1.1 Die vergoeding van die produksiefaktor, kapitaal, word (huur/rente) genoem.
- 6.1.2 Die aanbod van grond is (elasties/onelasties).
- 6.1.3 'n Gewilde instrument waarmee welvaart tussen verskillende bevolkingsgroepe vergelyk word, is (per capita nasionale inkome/reële nasionale inkome).
- 6.1.4 In- en uitvoerdata word opgeteken in die (betalingsbalans-/internasionale) rekening. (4 x 2) (8)
- 6.1.5 Noem enige DRIE kenmerke van natuurlike hulpbronne. (3 x 2) (6)

6.2 Bestudeer die volgende uittreksel en beantwoord die vrae wat volg:

<p style="text-align: center;"><b>Kaapstad straatkind word sjef</b>  <b>Die jong sjef, Mkhayiseli Kapa, is die geur van die maand in die kombuise van Suid-Afrika se rykes en beroemdes.</b></p> <p>Tien jaar gelede het Kapa, bekend as MK, broodkorsies op straathoeke gebedel, terwyl hy van 'n loopbaan as sjef gedroom het. Hy het 12 moeilike jare op straat en in toevlugsoorde deurgebring, maar alles het verander toe hy die beroemde sjef, Jamie Oliver, ontmoet het - by wie hy laas jaar in Londen, opleiding as sjef ontvang het. MK, 23, het Madiba ontmoet en 2 weke gelede vir die personeel van die Nelson Mandela Stigingspersoneel gekook.</p> <p>Tans is MK 'n direkteur van die MyLife-projek, wat 'Kaapse straatkinders genees deur elkeen in die beroep van sy keuse op te lei'. 'Ek wil nie net 'n tydelike gier soos 'n "two-minute noodle" wees nie,' sê MK.</p>	
---	--

[Bron: *Sunday Times*, 22 Oktober 2006]

- |       |   |                     |
|-------|---|---------------------|
| 6.2.1 | Watter gemarginaliseerde groep word deur die MyLife-projek geteiken?                            | (3)                 |
| 6.2.2 | Watter positiewe boodskap stuur MK aan die Suid-Afrikaanse jeug?                                | (2 x 2) (4)         |
| 6.2.3 | Hoe verbind jy entrepreneurskap met die verligting van armoede?                                 | (3)                 |
| 6.2.4 | Hoe kan lede van die gemeenskap aan ekonomiese beplanning deur die plaaslike owerheid deelneem? | (3 x 2) (6)         |
| 6.2.5 | Bespreek plattelandse-stedelike migrasie as 'n gevolg van armoede.                              | (4)                 |
| 6.3   | Ontleed Suid-Afrika se infrastruktuur en bespreek sy rol in Suidelike Afrika.                   | (16)<br><b>[50]</b> |

**TOTAAL AFDELING B: 150**

**AFDELING C**

Beantwoord enige TWEE vrae uit hierdie afdeling in die antwoordeboek. Alhoewel VRAAG 8 meer as 50 punte tel, kies enige van die vrae vir 50 punte.

**VRAAG 7  
(LU1 MAKRO-EKONOMIE, AS3)**

Verduidelik die eienskappe van 'n gemengde ekonomie en ontleed dan met betrekking tot Suid-Afrika, die stelsel se doeltreffendheid in terme van sosio-ekonomiese dienste. **[50]**

**VRAAG 8  
(LU2 MIKRO-EKONOMIE, AS2)**

“Wins hou verband met die kostes wat die onderneming moet aangaan en die inkomste wat die onderneming verdien.”

Bespreek bogenoemde stelling. **[50]**

**VRAAG 9  
(LU3 EKONOMIESE STREWES, AS1)**

Skryf 'n opstel oor die skepping van welvaart en herverdelingsmetodes, wat tot ekonomiese groei en 'n hoër lewenstandaard sal lei. **[50]**

**VRAAG 10  
(LU4 HEDENDAAGSE EKONOMIESE KWESSIES, AS2)**

Verduidelik globalisering as 'n verskynsel en debatteer die positiewe en negatiewe gevolge van globalisering. **[50]**

**TOTAAL AFDELING C: 100**

**GROOTTOTAAL: 300**