



Provinsie van die  
**OOS-KAAP**  
ONDERWYS

---

Steve Vukile Tshwete Onderwys Kompleks • Sone 6 Zwelitsha 5608 • Privaatsak X0032 • Bisho 5605  
REPUBLIEK VAN SUID-AFRIKA

---

**HOOFDIREKTORAAT – KURRIKULUM BESTUUR**

**GRAAD 12 LEERDER  
ONDERSTEUNINGSPROGRAM**

**HERSIENING AND REMEDIËRENDE ONDERRIG  
INSTRUMENT:  
ANTWOORDE**

**VAK: EKONOMIE**

**Junie 2009**

**Hierdie dokument bestaan uit 20 bladsye.**

***Streng gesproke nie vir toets/eksamen doeleindes nie.***

## AFDELING A

## VRAAG 1 (LU1 + LU2)

1.1

LU1	1.1.1	B	✓✓		
	1.1.2	C	✓✓		
	1.1.3	A	✓✓		
	1.1.4	C	✓✓		
	1.1.5	A	✓✓		
	1.1.6	A	✓✓		
LU2	1.1.7	B	✓✓		
	1.1.8	C	✓✓		
	1.1.9	A	✓✓		
	1.1.10	B	✓✓		
	1.1.11	C	✓✓		
	1.1.12	A	✓✓	(12 x 2)	(24)

1.2	1.2.1	Fiskale beleid	✓✓		
	1.2.2	Handelsooreenkoms	✓✓		
	1.2.3	Implisiete koste	✓✓		
	1.2.4	Marginale verbruiksgeneigdheid	✓✓		
	1.2.5	Uitvoerverdienste	✓✓	(5 x 2)	(10)

1.3	1.3.1	H	✓✓		
	1.3.2	D	✓✓		
	1.3.3	G	✓✓		
	1.3.4	E	✓✓		
	1.3.5	B	✓✓		
	1.3.6	A	✓✓		
	1.3.7	F	✓✓		
	1.3.8	C	✓✓	(8 x 2)	(16)

**[50]**

**AFDELING B**

**VRAAG 2 (LU1)**

- 2.1 (a) hoër ✓✓
- (b) lengte ✓✓
- (c) MTBR ✓✓
- (d) vraag na ✓✓ (4 x 2) (8)

- 2.2 ➤ leidende aanwysers ✓✓
- sloerende aanwysers ✓✓
- samevallende aanwysers ✓✓ (3 x 2) (6)

2.3 2.3.1 Toon aan hoe 'n klein aanvanklike toename (afname) in besteding proporsioneel 'n groter toename (afname) in nasionale inkome veroorsaak. ✓✓✓ (3)

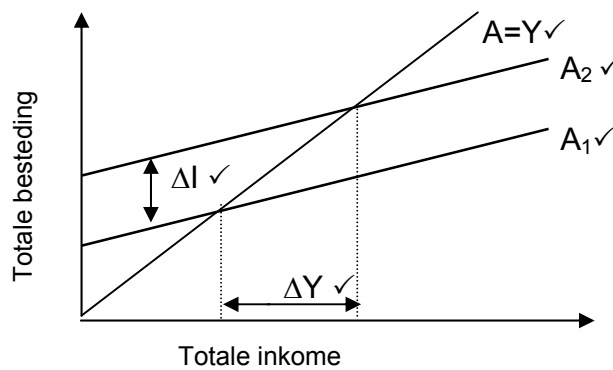
- 2.3.2 (a) C = verbruiksbesteding ✓✓ (2)
- (b) I = investering ✓✓ (2)
- (c) Y = nasionale inkome ✓✓ (2)

2.3.3 Die marginale verbruiksgeneigdheid (mvg) is 0,6 omdat marginale besparingsgeneigdheid (mbg) 0,4 is.

$$\text{Vermenigvuldiger} = \frac{1}{1 - \text{mvg}} = \frac{1}{1 - 0,6} = \frac{1}{0,4} = 2,5 \checkmark$$

Vermenigvuldiger effek = R1000 x 2,5 ✓ = R 2500m. ✓✓ (6)

2.3.4



(5)

## 2.4 Verduidelik die lopende rekening van die betalingsbalans

**Goedere (sigbare handel) ✓✓**

- Sluit transaksies in roerende goedere in wat van eienaarskap verwissel tussen SA en ander lande. Bv. masjinerie, voedsel, olie. ✓✓
- Uitgevoerde goedere word as 'n krediet aangetoon, want geld vloei die land binne. ✓✓
- Ingevoerde goedere word as 'n debiet aangetoon, want geld vloei uit die land. ✓✓
- Die verskil tussen ontvangste vir goedere uitgevoer en betalings vir goedere ingevoer is die handelsbalans. ✓✓
- Die saldo kan 'n surplus of tekort wees. ✓✓ (Maks 10)

**Dienste (onsigbare handel) ✓✓**

- Sluit items soos versekering, reisdienste, toerisme, dividende, rente, ens. in. ✓✓
- Aangeteken as ontvangste van dienste (invloei) of betalings vir dienste (uitvloei). ✓✓ (Maks 6)

**Inkome ✓✓**

- Inkome ontvang: inkome wat inwoners by nie-inwoners verdien. ✓✓
- Inkome betalings: inkome wat nie-inwoners by inwoners verdien. ✓✓
- Inkome bestaan uit twee komponente:
- Vergoeding van werknemers, bv. lone en salarisse en beleggingsinkome. ✓✓
- Verdien uit finansiële kapitaal - uit aandele, effektetrust, ens. ✓✓ (Maks 6)

**Goud ✓✓**

- Aangetoon as netto gouduitvoere wat beteken dat geld wat die land in- en uitvloei teen mekaar opgeweeg word en slegs die verskil word aangeteken. ✓✓
- Bevat die element van buitelandse handel wat bestaan uit die verskil tussen die hoeveelheid goud uitgevoer en die hoeveelheid goud ingevoer. ✓✓
- SARB se goudvoorraad styg wanneer goud van myne aangekoop word en daal wanneer goud oorsee verkoop word. ✓✓ (Maks 8)

**Lopende oordragte ✓✓**

- Getoon as netto oordragte wat negatief of positief kan wees. ✓✓
- Sluit in geskenke, sosiale voordele en belastings. ✓✓
- Oordragte van inwoners na nie-inwoners is negatief en die van nie-inwoners na inwoners is positief. ✓✓ (Maks 6) (16)

**VRAAG 3 (LU1: AS3 + AS4)**

- 3.1 (a) Paar ✓✓  
 (b) Homogeen ✓✓  
 (c) Vry ✓✓  
 (d) Afwaartse helling ✓✓ (4 x 2) (8)

- 3.2 ➤ Produktdifferensiasie ✓✓  
 ➤ Produk-erkenning ✓✓  
 ➤ Advertensies ✓✓  
 ➤ Verlengde besigheidsure ✓✓  
 ➤ Internet inkopies ✓✓  
 ➤ Na-verkope diens ✓✓  
 ➤ Aanbied van addisionele dienste ✓✓  
 ➤ Lojaliteitstoekennings ✓✓  
 ➤ Deur-tot-deur aflewering ✓✓ (Enige 3) (3 x 2) (6)

## 3.3 3.3.1

GI	P	MI
20	20	20
20	20	20
20	20	20
20	20	20

✓✓

✓✓

✓✓

(6)

- 3.3.2 Prys = Gemiddelde Inkome = Marginale Inkome ✓✓✓ (3)

- 3.3.3 Vraag en aanbod ✓✓✓ (3)

- 3.3.4 Verbruikers sal by ander ondernemings teen laer pryse koop. ✓✓✓  
 Geen onderneming kan roem op verhewe goedere nie, want almal is homogeen. ✓✓✓ (6)

- 3.3.5 Wanneer totale inkome nie genoeg is om veranderlike koste te dek nie. ✓✓✓ (2)

- 3.4 'Gebrek aan inligting' en 'onbeweeglikheid van produksiefaktore' as redes vir markmislukkings

**Gebrek aan inligting**

- Verbruikers, werkers en entrepreneurs word geraak deur 'n gebrek aan volledige inligting. ✓✓  
 ➤ Verbruikers benodig volledige inligting oor produkte en produsente ten einde nut te maksimeer. ✓✓  
 ➤ Verbeterde tegnologie stel meer inligting beskikbaar en toeganklik, maar dis nog steeds nie volmaakte inligting nie. ✓✓

- Werkers mag onbewus wees van ander werkseleenthede, voordele en nadele van hul huidige situasie, ens. as gevolg van 'n gebrek an inligting. ✓✓
- Entrepreneurs mag inligting verlang aangaande kostes, beskikbaarheid, produktiwiteit, ens. ✓✓ (Enige 4 x 2)

### Immobiliteit van produksiefaktore

- Arbeid kan tyd neem om tussen beroepe of geografiese gebiede te beweeg. ✓✓
- Dit sal lei tot aanbod wat stadig en onvoldoende aanpas. ✓✓
- Ongeskoolde werkers mag beskikbaar, maar nie in staat of onwillig, wees om vaardighede aan te leer. ✓✓
- Fisiese kapitaal kan net met baie ongereeelde tydsintervalle van een plek na 'n ander verskuif word. ✓✓
- Strukturele veranderinge vind stadig plaas en vraag en tegnologie kan ook verander. ✓✓ (Enige 4 x 2)

(16)  
[50]

### VRAAG 4 (LU2: AS1+ AS2)

- 4.1 (a) klein ✓✓  
 (b) private ✓✓  
 (c) uitvoere ✓✓  
 (d) ontwikkeling ✓✓ (4 x 2) (8)
- 4.2 ➤ vervoer ✓✓  
 ➤ energie ✓✓  
 ➤ kommunikasie ✓✓ (3 x 2) (6)
- 4.3 4.3.1 ➤ Ekonomiese groei verwys na 'n toename in die reële waarde van produksie en inkomme in 'n land/toename in die produksiekapasiteit ✓✓✓  
 ➤ Ekonomiese ontwikkeling behels die verbetering van die lewensstandaard/vermindering van armoede en 'n toename in die finansiële posisie van die armes. ✓✓✓ (2 x 3) (6)
- 4.3.2 Skaarsheid ✓✓✓ (3)
- 4.3.3 ➤ Volle indiensname ✓✓✓  
 ➤ Prysstabiliteit ✓✓✓  
 ➤ Wisselkoersstabiliteit ✓✓✓  
 ➤ Ekonomiese regverdigheid ✓✓✓  
 ➤ Armoede verligting ✓✓✓ (Enige 2) (2 x 3) (6)
- 4.3.4 ASGISA – Accelerated shared growth Initiative of South Africa (Versnelde en gedeelde groei-inisiatief vir Suid-Afrika) ✓✓✓ (3)

- 4.3.5 Verminderde werkloosheid ✓✓  
Verlaagde armoede ✓✓ (Enige 1) (2)

4.4

NOORD	SUID
87% van wêreld se inkome word deur 15% van bevolking geproduseer – hulle bly in Noorde ✓✓	15% van wêreld se inkome word deur 85% van bevolking geproduseer – hulle bly in Suide ✓✓
Lewensverwagting is hoog ✓✓	Lewensverwagting is laag a.g.v. wanvoeding en swak gesondheid ✓✓
Vlak van onderwys is hoog ✓✓	Vlak van onderwys is laag – slegs 46% geletterdheidskoers ✓✓
Handel: ryk lande subsidieer produksie en ontwikkelende lande kan nie meeding nie ✓✓	Handel: ontwikkelende lande word gemarginaliseer deur subsidies ✓✓

(8 x 2) (16)  
**[50]****VRAAG 5 (LU2 + LU3: AS2)**

- 5.1 (a) mikro ✓✓  
(b) homogeen ✓✓  
(c) nemer ✓✓  
(d) verminder ✓✓ (4 x 2) (8)
- 5.2 ➤ Gedeeltelike voorsiening ✓✓  
➤ Statutêre vereistes ✓✓  
➤ Uitkontraktering ✓✓ (3 x 2) (6)
- 5.3 5.3.1 'n Poging om alle kostes en voordele te meet wat met die produksie en verbruik van goedere en dienste geassosieer word. ✓✓ (3)
- 5.3.2 ➤ Gemeenskap moet nie uitsette produseer as produksiekoste meer is as die waarde van die voordeel nie. ✓✓✓  
➤ Skaars hulpbronne behoort so doeltreffend moontlik aangewend word om uitsette te produseer wat verbruikers se voordele maksimeer. ✓✓✓ (Enige 1 x 3) (3)
- 5.3.3 Private kostes (Kostes van arbeid, grond en kapitaal) ✓✓✓  
Eksterne kostes ✓✓✓ (2 x 3) (6)
- 5.3.4 Konstruksie van dam, brug, tolpad (Enige ander voorbeeld) ✓✓ (2)
- 5.3.5 ➤ Grond vir bou van spoorlyne ✓✓✓  
➤ Boumateriale soos gruis, sement, sand, ens. ✓✓✓

- Boutoerusting soos stootskrapers en padskrapers, ens. ✓✓✓
  - Lokomotiewe, rollende materiaal en busse ✓✓✓
  - Arbeid om spoorlyne te bou, bedryf en onderhou ✓✓✓
  - Bo-koste soos elektrisiteit, belasting, water, ens. ✓✓✓
- (Enige 2 x 3) (6)

#### 5.4 Aansporings om streeksnywerheidsontwikkeling aan te moedig

##### **Tariefvrye aansporings** ✓✓

- Van toepassing op besighede in NOSe. ✓✓
- Geen tariewe word betaal op ingevoerde goedere en geen doeanebeheer is van toepassing. ✓✓

##### **Klein- en Medium Ondernemingsontwikkelingsprogram (KMOOP)** ✓✓

- Bestaan uit kontanttoelae vir plaaslike en oorsese vervaardigers wat besighede begin of uitbrei. ✓✓
- Vir nywerhede soos vervaardiging, landbou, toerisme, verwerking, ens. ✓✓

##### **Vaardigheidsondersteuningsprogram (VOP)** ✓✓

- Kontanttoelae vir vaardigheidsontwikkeling vir tot 3 jaar. ✓✓
- Doel is aanmoediging van groter investering in opleiding oor die algemeen en om ontwikkeling van gevorderde vaardighede te stimuleer. ✓✓

##### **Swart Besighedeverskaffer-ontwikkelingsprogram(SBVOP)** ✓✓

- Bestaan uit 80% kontanttoelae. ✓✓
- Gee besighede met swart eienaarskap toegang tot opleiding om hul bestuursdoeltreffendheid te verbeter. ✓✓

##### **Kritieke Infrastruktuur-(fonds)program (KIP/KIF)** ✓✓

- Kontanttoelae vir projekte wat nuwe, uitgebreide of verbeterde infrastruktuur (paaie, spoorlyne, ens.) benodig. ✓✓
- Dek 30% van koste en mik daarna om geografiese verspreiding van ekonomiese aktiwiteite te stimuleer. ✓✓

##### **Buitelandse Investering Toekenning (BIT)** ✓✓

- Kontanttoelae vir buitelandse beleggers wat in nuwe vervaardigingsbesighede in SA investeer. ✓✓
- Belegger word vergoed vir vervoer van nuwe masjinerie en toerusting van oorsee. ✓✓

##### **Ander wat ook in ag geneem kan word:**

- Strategiese Investeringsprogram (SIP)
- Mededingingsfonds
- Sektorvennootskapfonds (SPF)
- Produktiewebate-toelae

(Enige 4 x 4) (16)

**[50]**



**VRAAG 6 (LU1 + LU2)**

- 6.1 (a) reële ✓✓  
 (b) swewende ✓✓  
 (c) vaste ✓✓  
 (d) allokatief ✓✓ (4 x 2) (8)
- 6.2 ➤ Wanneer 'n klein aantal besighede betrokke is, dit maak kommunikasie meer doeltreffend ✓✓  
 ➤ As besighede se produksiekoste min of meer dieselfde is ✓✓  
 ➤ As die produk homogeen is ✓✓  
 ➤ As daar beperkinge is ten opsigte van marktoetrede ✓✓  
 ➤ As die regering nie inmeng nie ✓✓ (Enige 3 x 2) (6)
- 6.3 6.3.1 Opeenvolgende periodes van stygende (uitbreiding/opswaai) en dalende (inkrimping/afswaai) ekonomiese aktiwiteite **OF** Opeenvolgende periodes van ekonomiese fluktuasies ✓✓✓ (3)
- 6.3.2 ➤ Herstelfase ✓✓ (2)  
 ➤ Voorspoedfase ✓✓ (2)  
 ➤ Depressie fase ✓✓ (2)
- 6.3.3 Verlies aan produksietyd as gevolg van elektrisiteitskrisis ✓✓ (3)
- 6.3.4 Regering kan probeer om ekonomiese val te stuit en ekonomiese aktiwiteite te stimuleer deur:-  
 - monetêre beleid (vermeerder geldvoorraad) ✓✓✓  
 - fiskale beleid (verhoog staatsbesteding en verminder vlakke van belasting) ✓✓✓ (2 x 3) 6
- 6.3.5 Eksogene ✓✓ (2)
- 6.4 Doelwitte van mededingingsbeleid, Mededingingskommissie en Mededingingstribunaal
- Doelwitte**
- Mag van monopolie/Om die misbruik van ekonomiese magte ten koste van verbruikers te voorkom ✓✓  
 ➤ Samesmeltingsbeleid/Reguleer groei van markkrag deur oornames en samesmelting ✓✓  
 ➤ Beperkende beleid/Voorkom beperkende praktyke deur veral oligopolieë ✓✓  
 ➤ Bv. prysvasstelling, verdeling van markte en beperking van tegniese ontwikkeling ✓✓ (4 x 2) (8)

**Mededingingskommissie**

- Instelling moontlik gemaak deur Wet op Mededinging ✓✓
- Poog om alle Suid-Afrikaners gelyke geleentheid te gee om op billike wyse deel te neem aan ekonomiese bedrywighede ✓✓
- Ondersoek, beheer en evalueer beperkende sakepraktyke ✓✓
- Moet van alle samesmeltings en oornames in kennis gestel word ✓✓
- Samesmeltings mag slegs plaasvind nadat toestemming van Kommissie verkry is ✓✓
- Moet invloed van oornames en samesmeltings op werkverskaffing evalueer ✓✓
- Aanbevelings word aan die Mededingingstribunaal voorgelê ✓✓  
(Enige 3 x 2) (6)

**Mededingingstribunaal**

- Instelling moontlik gemaak deur Wet op Mededinging ✓✓
  - Besluit oor aanbevelings van Mededingingskommissie ✓✓
  - Staan bevel toe vir kostes volgens Wet op Mededinging ✓✓
  - Verleen magtiging of verbied samesmeltings ✓✓ (Enige 1 x 2) (2)
- (16)  
**[50]**

**AFDELING C****VRAAG 7 (LU1: AS3)****Openbare sektor mislukkings:**

- Openbare sektor mislukking vind plaas as die staat misluk om die ekonomie en hulpbronne onder sy beheer optimaal te beheer. ✓✓✓
- Openbare sektor mislukking kan beskou word as 'n mislukking van die staat om sy doelwitte te bereik. ✓✓✓ (Maks 3)

***Kenmerke van openbare sektor mislukkings***

- Onbevoegdheid✓✓
- Teikens word gemis, byvoorbeeld met betrekking tot inflasie, groei en indiensneming. ✓✓
- Onbevoegdheid in aanwending van monetêre en fiskale beleid. ✓✓
  
- Ondoeltreffendheid✓✓
- Vermors hulpbronne byvoorbeeld belastingbetalers se geld. ✓✓
- Indien omgewing nie direk of indirek na omgesien word nie, word menseregte nie eerbiedig nie. ✓✓ (Maks 4)

***Redes vir openbare sektor mislukkings***

- Doelwitte is nie bereikbaar nie✓✓
- Om te verseker dat almal werk, huis en voedsel het en om hulle gesond te hou mag nie moontlik wees nie. ✓✓
- Aanwending van fiskale en monetêre beleid om die ekonomie te stabiliseer mag onmoontlik wees as daar ernstige strukturele swakpunte in die ekonomie is. ✓✓
  
- Gedrag van politici✓✓
- Politici neig om beleide voor te hou en geld te spandeer op projekte solank hulle stemme in ruil kry. ✓✓
- Hierdie beleide mag oneffektiewe toekenning van hulpbronne behels. ✓✓
  
- Burokrasie✓✓
- Wanneer reëls en prosedures ingewikkeld is, het ons te doen met die probleem van burokrasie. ✓✓
- Burokrasie maak dat beleide lank neem om geïmplementeer te word of glad nie suksesvol geïmplementeer word nie. ✓✓
- A.g.v. eiebelang kan burokrate beleide manipuleer om hulself te bevoordeel ten koste van ander mense. ✓✓

Spesiale belangegroepes ✓✓

- Groepes soos vakbonde en besigheidsgroepes kan regeringsmislukkings veroorsaak. ✓✓
- Hulle kan ook die regering beïnvloed om hulpbronne so te versprei dat hulle voordeel trek tot nadeel van die land. ✓✓

Bestuursmislukking ✓✓

Nalatigheid bv. implementering van botsende of verkeerde beleide. ✓✓

Onverskilligheid ✓✓

- Suksesvolle openbare produksie berus op langtermyn-toerekenbaarheid. ✓✓
- Swak toerekenbaarheid kan lei tot oneffektiwiteit soos korrupsie, swak dienslewering, ens. ✓✓
- Swak toerekenbaarheid is die gevolg van swak motivering, swak opleiding, onbevoegdheid, ens. ✓✓

Gebrek aan motivering ✓✓

- Eersteliniëwerkers ontvang selde aansporings vir suksesvolle dienslewering. ✓✓
- Daar is weinig voorskrifte vir kwaliteit en kwantiteit van diens. ✓✓
- Geen meting van effektiwiteit of produktiwiteit en geen beloning of straf daarvoor nie. ✓✓

Gebrek aan vermoë ✓✓

- Meeste departemente is nie by magte om behoorlike dienste te lewer nie a.g.v. die gebrek aan opgeleide personeel. ✓✓
- Die uitbreiding van baie regeringsdienste na gebiede wat voorheen uitgesluit was, maak dit moeilik om 'n goeie diens te lewer. ✓✓ (Maks 22)

***Uitwerking van openbare sektor mislukkings***

Openbare sektor mislukking het negatiewe uitwerking op die volgende:

Toekenning van hulpbronne ✓✓

- In die geval van openbare sektor mislukking, is optimale toekenning van hulpbronne onmoontlik. ✓✓
- In meeste gevalle word hulpbronne vermors. ✓✓

Ekonomiese stabiliteit ✓✓

- Regering gebruik fiskale en monetêre beleid om stabiliteit in prys, betalingsbalans, werkverskaffing en rentekoerse te bereik. ✓✓
- A.g.v. openbare sektor mislukking word hierdie stabiliteit nie bereik nie. ✓✓

Verspreiding van inkome ✓✓

- Die openbare sektor gebruik die progressiewe belastingstelsel om inkome en rykdom te herverdeel. ✓✓
- Indien hulle in hierdie doel misluk, bly die inkomeverdeling onregverdig. ✓✓

Sosiale stabiliteit ✓✓

- Sosiale stabiliteit word bereik deur gratis dienste en kontanttoelaes aan armes beskikbaar te stel. ✓✓
- Maar as die openbare sektor misluk, is die lewens van mense wangestabiliseer. ✓✓ (Maks 16)

Gebruik die volgende assesseringskaal tesame met bogenoemde om die bespreking te assessee: (5)

PUNTE	INTERPRETASIE VAN ONDERWERP
0	Kandidaat het nie die onderwerp verstaan nie (0)
1	Kandidaat verstaan die onderwerp effens, maar het belangrike aspekte daarvan gemis (1 – 15)
3	Kandidaat het onderwerp korrek interpreteer, maar het nie feite aan die onderwerp gekoppel nie (16 – 30)
5	Kandidaat het onderwerp korrek interpreteer en feite aan die onderwerp gekoppel (31 – 45)

**[50]****VRAAG 8 (LU1: AS4)**

Redes vir Internasionale Handel

**Vraagredes** ✓✓Effektiewe behoeftes ✓✓

- Mense het verskillende smake en dit speel 'n bepalende rol in die vraag na goedere vanaf ander lande. ✓✓
- Lande dryf handel met mekaar omdat daar 'n vraag na die goedere is wat hulle nie produseer nie. ✓✓

Inkome ✓✓

- As inkome verhoog is daar gewoonlik groter vraag na plaaslike en internasionale goedere en dienste. ✓✓
- Totale vraag hang af van die grootte van die inkome van die bevolking. ✓✓

Internasionale migrasie ✓✓

- Beweging van mense van een land na 'n ander help om bande tussen lande te smee. ✓✓
- Immigrante bring vreemde goedere die land binne en besighede word oorreed om hierdie goedere van ander lande in te voer. ✓✓

Vlak van ekonomiese ontwikkeling ✓✓

- Baie lande in Wes-Europa is meer ontwikkel as Afrika land. ✓✓
- Nywerheidslande in Wes-Europa produseer goedere wat nie in Afrika geproduseer word nie. ✓✓
- Hierdie goedere word gebring na lande wat die kennis ontbreek om dit te vervaardig. ✓✓
- Arm lande spandeer meer van hulle inkome op noodsaaklikhede. ✓✓

Geloofs-, kulturele-, sosiologiese- en lewensstylfaktore ✓✓

- Verskille tussen nasies is sommige van die kritiese faktore die verbruiksbesluite van lande in die wêreld bepaal. ✓✓ (Maks 22)

**Aanbodredes** ✓✓Natuurlike hulpbronne ✓✓

- Nie alle lande het al die natuurlike hulpbronne vir die produksie van goedere en dienste wat hulle benodig nie. ✓✓
- Natuurlike hulpbronne is nie eweredig oor alle lande versprei nie. ✓✓
- Lande wat nie natuurlike hulpbronne het nie, moet dit van lande koop wat wel daarvoor beskik. ✓✓

Klimaat ✓✓

- Sommige lande is in 'n beter posisie as gevolg van hulle geografiese ligging. ✓✓
- Sommige produkte kan net in sekere klimaatstoestande en sekere soorte landbougrond verbou word. ✓✓
- In meeste gevalle is dit makliker om dit in te voer as om te probeer om dit self te produseer. ✓✓

Kapitaal ✓✓

- Die beskikbaarheid van kapitaal beïnvloed effektiwiteit. ✓✓
- Kapitaal is makliker bekombaar in sommige lande as in ander. ✓✓
- Suid-Afrika het byvoorbeeld nie genoeg kapitaal om al die nywerhede op te rig om aan al sy vereistes te voldoen nie. ✓✓
- Gebrek aan kapitaal kan lande noodsaak om goedere in te voer wat hulle nie kan produseer nie. ✓✓

Eienskappe van arbeid ✓✓

- Sekere lande met tegnologiese kennis tot hul beskikking kan gevorderde produkte vervaardig. ✓✓
- Arbeid is nie dieselfde in alle lande nie, sommige groepe het beter vermoë en aanleg vir sekere take. ✓✓
- Sommige lande het 'n besondere vermoë en aanleg ontwikkel om sekere goedere te produseer. ✓✓

Massaproduksie ✓✓

- Spesialisasie, meganisasie en arbeidsverdeling is tot voordeel van sommige lande om goedere in groot hoeveelhede te produseer. ✓✓

Kosteverskille ✓✓

- Sommige lande spesialiseer in goedere en dienste waarin hulle 'n voordeel bo ander lande het. ✓✓
- Goedere en dienste kan teen laer kostes in dié lande geproduseer word as in ander lande. ✓✓
- Lande doen hul bes met die produksie van hierdie goedere en dienste en voer die surplusse uit. ✓✓ (Maks 23)

Gebruik die volgende assesseringskaal tesame met bogenoemde om die bespreking te assessee:

(5)

PUNTE	INTERPRETASIE VAN ONDERWERP
0	Kandidaat het nie die onderwerp verstaan nie (0)
1	Kandidaat verstaan die onderwerp effens, maar het belangrike aspekte daarvan gemis (1 – 15)
3	Kandidaat het onderwerp korrek interpreteer, maar het nie feite aan die onderwerp gekoppel nie (16 – 30)
5	Kandidaat het onderwerp korrek interpreteer en feite aan die onderwerp gekoppel (31 – 45)

[50]

**VRAAG 9 (LU2: AS3)****Winsmaksimering van 'n monopolie met behulp van grafieke****Inleiding**

- In 'n monopolistiese mark is daar slegs een produsent of verkoper van 'n produk. ✓✓
- Daar is geen naby substitute vir die produk nie. ✓✓
- Daar is beperkings vir ander produsente om tot die mark toe te tree. ✓✓ (m (Maks 3)

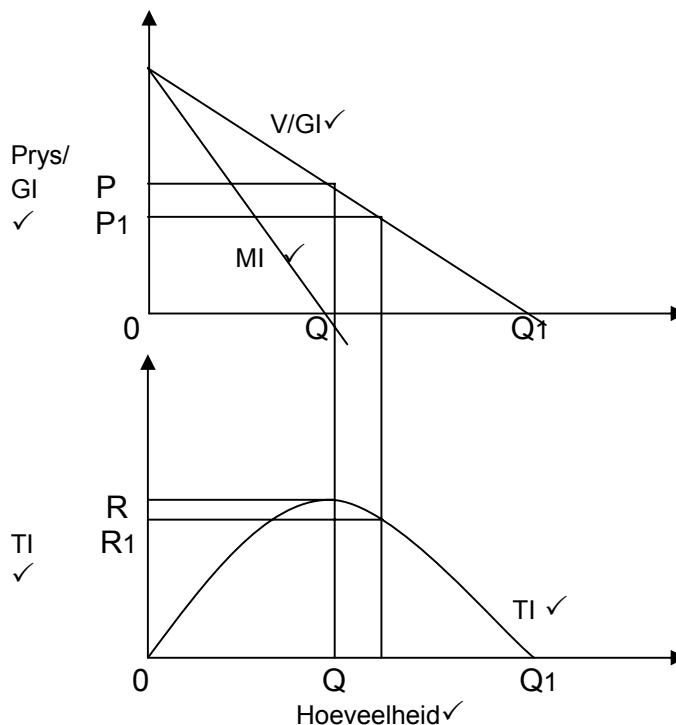
**Inkomste**

- In 'n monopolistiese mark, sal die produsent probeer om sy wins te maksimeer. ✓✓
- 'n Monopolis se vraagkurwe hel afwaarts van links na regs. ✓✓
- Die vraagkurwe is ook die gemiddelde inkomste kurwe (GI) vir die monopolis. ✓✓
- Die dalende vraagkurwe dui daarop dat as die monopolis 'n addisionele eenheid wil verkoop, hy die prys van sy produk moet verlaag. ✓✓

- Sy marginale inkomste (MI) sal laer as die prys wees. ✓✓
- Die MI kurwe en die vraagkurwe is nie dieselfde nie. ✓✓
- Berekening van gemiddelde inkomste en marginale inkomste:

PRYS	HOEEVELHEID	Totale Inkomste (TI)	Gemiddelde Inkomste (GI)	Marginale Inkomste (MI)
10	1	10	10	10
9	2	18	9	8
8	3	24	8	6
7	4	28	7	4
6	5	30	6	2
5	6	30	5	0
4	7	28	4	-2
✓	✓	✓	✓	✓

- GI is bereken deur TI te deel deur die hoeveelheid. ✓✓
- GI vir elke prysvlak is gelyk aan die prys. ✓✓
- MI toon die verandering in totale inkomste na die verkope van 'n ekstra eenheid. ✓✓
- MI kurwe is altyd onder die GI/V kurwe. ✓✓
- Dit is omdat MI altyd laer is as GI, behalwe vir die eerste eenheid wat verkoop word. ✓✓
- Die monopolis sal altyd die prys probeer vasstel waar TI by sy maksimum is. ✓✓

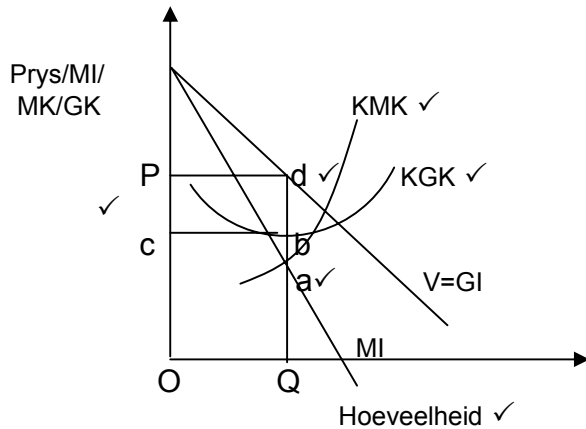


- 'n Monopolis sal probeer om sy wins te maksimeer oor die kort- en langtermyn. ✓✓
- Maksimum wins word gemaak waar  $MI = MK$ . ✓✓



- Elke addisionele eenheid dra meer by tot inkomste as tot koste en verhoog die wins. ✓✓
- By hoër vlakke sal  $MI < MK$  en wins sal verminder. ✓✓ (Maks 20)

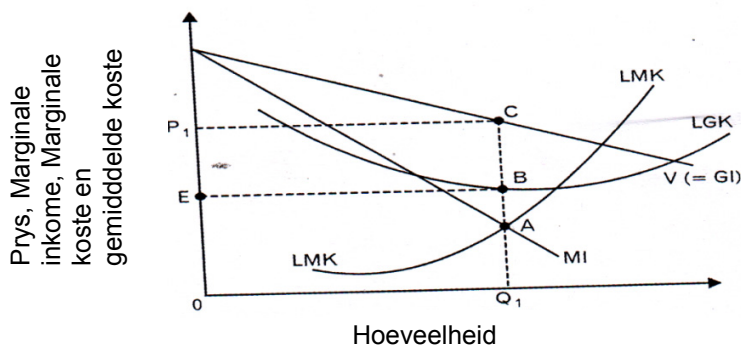
**Wins op die korttermyn**



- Maksimum wins word gemaak waar  $MI = MK$ . ✓✓
- In bostaande grafiek is  $MI = KMK$  by 'a', waar die hoeveelheid waarteen maksimum wins gemaak word, Q is. ✓✓
- Die prys waarteen maksimum wins gemaak word, is P. ✓✓
- Die monopolis se wins kan bereken word deur KGK te gebruik. ✓✓
- Die totale inkomste volgens die grafiek is OPdQ. ✓✓
- Die totale koste is OcbQ. ✓✓
- Die verskil tussen TK en TI is Pcbd. ✓✓
- Omdat  $TI > TK$  is daar 'n wins (ekonomiese wins) ✓✓ (Maks 10)

**Wins op die langtermyn**

- Die monopolis word beskerm teen mededinging as gevolg van die beperking in marktoetrede. ✓✓
- Dit help die monopolis om voort te gaan met die realisering van ekonomiese wins op die langtermyn. ✓✓
- Die ekonomiese wins sal net verander as daar 'n verandering in vraag of 'n verandering in produksiekoste plaasvind. ✓✓
- Monopolis sal gewoon oor die langtermyn sy aanleg vergroot ten einde meer ekonomiese wins te kan maak. ✓✓



**Slot**

As die monopolie nie wins oor die korttermyn maak nie, sal dit die grootte van die aanleg vergroot ten einde meer ekonomiese wins te maak. ✓✓

(Maks 2)

Gebruik die volgende assesseringskaal tesame met bogenoemde om die bespreking te assesseer:

(5)

PUNTE	INTERPRETASIE VAN ONDERWERP
0	Kandidaat het nie die onderwerp verstaan nie (0)
1	Kandidaat verstaan die onderwerp effens, maar het belangrike aspekte daarvan gemis (1 – 15)
3	Kandidaat het onderwerp korrek interpreteer, maar het nie feite aan die onderwerp gekoppel nie (16 – 30)
5	Kandidaat het onderwerp korrek interpreteer en feite aan die onderwerp gekoppel (31 – 45)

[50]

**VRAAG 10 (LU3: AS2)****SA se nywerheidsontwikkelingsbeleide met verwysing na ROIs****Inleiding**

- Nywerheidsontwikkelingsbeleide poog om die ekonomiese aktiwiteite in spesifieke streke te verhoog. ✓✓
- Dit poog om die negatiewe effekte van ekonomiese sentralisasie te beperk en om streeksontwikkeling te beskerm. ✓✓
- Die nywerheidsontwikkelingsprogram het twee hoof fokuspunte – die ROIs en finansiële aansporings. ✓✓ (Maks 3)

**Ruimtelike Ontwikkelingsinisiatiewe**

- Die doel van ROIs is om infrastruktuur en sake-investerings na die onderontwikkelde gebiede te lok. ✓✓
- Dit bemoedig volhoubare nywerheidsontwikkeling in gebiede waar armoede en werkloosheid hoog is. ✓✓
- Departement van Handel en Nywerheid is die dryfkrag agter nywerheid en ruimtelike ontwikkeling. ✓✓
- Die ROI program bestaan uit 11 SDIs en 4 NOSe. ✓✓
- Sommige ROIs is in die vorm van korridors, bv die Maputo-korridor. ✓✓
- Die ROI begrip fokus op vervaardiging, toerisme, mynbou, ens. ✓✓
- Privaatsektor kan nou kragte saamspan met openbare sektor dmv Openbare-Privaatsektor-Vennootskappe. ✓✓
- Die 2 tipes OPVs word onderskei deur die manier waarop privaatsektorbesighede vergoed word (enkel-betalings of diensgelde). ✓✓
- OPVs help om openbare dienste te moderniseer en nuwe infrastruktuur te skep. ✓✓
- ROIs bevorder dus samewerking tussen openbare en private sektor. ✓✓
- Besighede trek voordeel uit die winste en regering trek voordeel uit belastings, heffings en minder werkloosheid. ✓✓

- NOSe word geïmplementeer om doelgerigte nywerheidslandgoedere, wat internasionale lughawens/hawens koppel met doeanevry gebiede, te voorsien. ✓✓
- 'n Doeanevry gebied is vrygestel van doeane, BTW en invoerheffings op masjinerie en bates. ✓✓
- Die DHN maak voorsiening vir 'n vinnige besluitnemingsproses. ✓✓
- Dit voorsien aantreklike voordele en hoë kwaliteit insette teen mededingende tariewe asook arbeidstandaarde wat maklike toegang verleen tot wêreldmarkte. ✓✓
- Die NOS voorsien geriewe en dienste wat geskik is vir uitvoergeoriënteerde nywerhede. ✓✓
- Dit bied ondersteuningsmaatreëls, minimum rompslomp en voorsien effektiewe dienste aan alle nywerhede binne die NOS. ✓✓
- Hierdie ondersteuningsmaatreëls word geïmplementeer ten einde nader te beweeg aan 'n mededingende omgewing. ✓✓ (Maks 20)

### Sleutel doelwitte van ROI

- Stimuleer ekonomiese aktiwiteit in sekere strategiese gebiede regoor SA. ✓✓
- Genereer ekonomiese groei en volhoubare nywerheidsontwikkeling. ✓✓
- Skep langtermyn werkseleenthede in onderontwikkelde gebiede. ✓✓
- Ontwikkel infrastruktuur in sekere gebiede en finansier dit deur lenings en privaatsektor investering. ✓✓
- Ontwikkel die ekonomiese potensiaal van sekere gebiede. ✓✓
- Verseker spoedige beplanning en aflewering. ✓✓
- Herstruktureer die apartheidseconomie. ✓✓
- Maksimeer privaatsektor investering. ✓✓
- Buit SA se onderbenutte ligging en ekonomiese voordele van uitvoer georiënteerde groei van ROIs, uit. ✓✓
- Stig Openbare-privaatsektor Vennootskappe (OPV's) ✓✓
- Ontwikkel korridors wat deel is van die ROI program. ✓✓
- Korridors is ruimtelike gebiede wat toegang van een gebied na 'n ander verleen. ✓✓
- Voorbeelde van ROI programme - (Enige twee) ✓✓ (Maks 20)

**Slot**

Een van Suid-Afrika se sleutel nywerheidsbeleide bly sy onderneming om volhoubare nywerheidsontwikkeling toe te pas in gebiede waar armoede en werkloosheid die hoogste is. ✓✓ (Maks 2)

Gebruik die volgende assesseringskaal tesame met bogenoemde om die bespreking te assesseer:

<b>PUNTE</b>	<b>INTERPRETASIE VAN ONDERWERP</b>
0	Kandidaat het nie die onderwerp verstaan nie (0)
1	Kandidaat verstaan die onderwerp effens, maar het belangrike aspekte daarvan gemis (1 – 15)
3	Kandidaat het onderwerp korrek interpreteer, maar het nie feite aan die onderwerp gekoppel nie (16 – 30)
5	Kandidaat het onderwerp korrek interpreteer en feite aan die onderwerp gekoppel (31 – 45)

**[50]****GROOTTOTAAL: 300**