



**TOERISME
KWARTAAL 3**

GRAAD 12

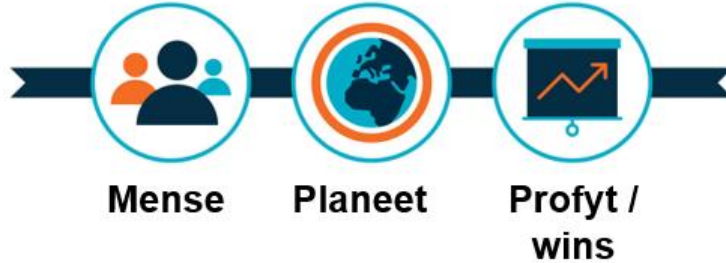
Onderwerp: Volhoubare en verantwoordelike toerisme

Hersiening van Gr 10 begrippe:	
Volhoubaarheid	<ul style="list-style-type: none"> Om ons behoeftes te bevredig sonder om die vermoë van toekomstige generasies om hulle behoeftes te bevredig in gevaar te stel.
Volhoubare toerisme	<ul style="list-style-type: none"> Toerisme wat die gevolge van huidige en toekomstige ekonomiese, sosiale en omgewingsimpakte in ag neem en die behoeftes van besoekers, die bedryf, die omgewing en gasheergemeenskappe aanspreek.
Verantwoordelike toerisme	<ul style="list-style-type: none"> Verantwoordelike reis fokus op korttermyn aksies wat elkeen van ons, elke dag kan uitvoer, wat die negatiewe impak op die bestemming kan verminder.
Koolstofvoetspoor 	<ul style="list-style-type: none"> 'n Koolstofvoetspoor is die totale hoeveelheid kweekhuisgas-uitlatings wat 'n persoon, organisasie, gebeurtenis of produk in 'n bepaalde tydperk produseer. Kweekhuisgasse, waarvan, CO₂ 'n voorbeeld is, dra by tot aardverwarming en klimaatsverandering. 

Inhoud: Die drie pilare van volhoubare toerisme (mense, omgewing, wins)

Die begrip en agtergrond van die driedubbele-slotreëlbenadering

- Die driedubbele-slotreëlbenadering verwys na die drie maatreëls van besigheidsprestasie: ekonomie (wins/profyt), omgewing (planeet) en sosiaal (mense).



- Die tradisionele manier om die prestasie van 'n besigheid te meet is deur na die winsgewendheid daarvan te kyk. Die wins verskyn aan die einde van die finansiële staat, en daarom word daar dikwels na wins verwys as die slotreël (bottom line).
- Die begrip van die driedubbele-slotreëlbenadering het in werking gekom toe wêreldleiers besef het dat ekonomiese ontwikkeling, wat negatiewe omgewings- en sosiale impakte gehad het, nie volhoubaar was nie en dat ons al die impakte van ontwikkeling moet meet. Daarom word 'n maatskappy se prestasie nie net op die hoeveelheid geld wat dit maak (wins/profyt) bepaal nie, maar ook op ander oorwegings soos werkskepping en die impak wat dit op die sosiale en natuurlike omgewing het.
- King 3, die kode wat korporatiewe beheer (corporate governance) in Suid-Afrika beheer, vereis dat maatskappye verslag doen oor hul prestasie in terme van drie aspekte, nl ekonomie, omgewing en sosiaal.

Omgewing (planeet)

Elektrisiteit word hoofsaaklik deur steenkool gegenerer, wat kweekhuis-gasse afgee wat tot klimaats-verandering lei

Water is 'n skaars hulpbron en moet spaarsamig gebruik word



Goeie omgewingspraktyke

- Goeie omgewingspraktyke is noodsaaklik vir 'n suksesvolle toerisme onderneming om die natuurlike omgewing te beskerm
- **Hulpbronbestuur (energie):**



Instaleer energie-besparende gloeilampe in geboue



Instaleer hernubare energie-bronne, bv sonpanele



Moedig gaste aan om ligte af te skakel as hulle hul kamers verlaat



Stel die geysers se temperatuur laer

- **Hulpbronbestuur (water):**



Vind en herstel alle lekplekke



Skakel om na waterbesparende spoeltoilette



Moedig gaste aan om te stort in stede van bad



Moedig gaste aan om handdoeke meer as een keer te gebruik in stede daarvan om dit daagliks te laat vervang

- **Afvalbestuur:**

VERMINDER

• Gebruik minder, koop minder en vermy vermorsing, bv vermy dit om dokumente op papier te druk; doen aankope in grootmaat om gebruik van verpakking te verminder; gebruik kraanwater in plaas van gebottelde water; stort vir 'n korter tydperk

HERGEBRUIK

• Gebruik goedere meer as een keer, bv plastiese sakke en hervulbare houers

HERWIN

• Skei afvalstowwe sodat die herwinbare produkte in iets nuuts omskep kan word, bv verskaf verskillende drome vir papier, glas en plastiek, gebruik organiese afval (groenteskille en vrugteskille) om kunsmis te maak

- **Rommelbeheer:**



Verskaf afvaldrome wat toelaat dat verskillende tipes afvalstowwe / rommel geskei kan word

DINK GROEN



MOENIE ROMMEL STROOI NIE

Gaste en personeel moet oor 'n "geen rommelstrooi" beleid ingelig word

Voorbeelde van tipes besoedeling:
Koolstof uitlatings van voertuie en geboue, geraas-besoedeling, besoedeling van giftige stowwe

• **Besoedelingsbeheer:**



Onderhou voertuie om effektiewe brandstof gebruik te verseker en besoedeling te verminder



Moedig toeriste aan om openbare vervoer te gebruik om besoedeling te verminder



Moedig toeriste aan om omgewingsvriendelike vervoermiddels te gebruik



Maak gebruik van die kortste roete en reis per motor slegs indien nodig

• **Omgewingsvriendelike geboue:**

- Die posisionering van geboue, boumateriaal wat gebruik word, benutting van spasie, en tegnologie wat gebruik word vir die bedryf van die gebou (bv sonpanele) kan tot vermindering van omgewingsimpakte bydra



Maak gebruik van natuurlike boumateriaal wat 'n lae omgewingsimpak het, bv hout in plaas van staal



Isoleermateriaal in mure, plafonne en vloere hou geboue koel in maande wanneer dit warm is en warm gedurende winter. Daardeur hoef verwarmers of lugversorgers nie gereeld gebruik te word nie



Effektiewe plasing van vensters kan meer natuurlike lig in geboue toelaat en die gebruik van elektriese ligte gedurende die dag verminder

• **Bevordering van die gebruik van inheemse flora en beheer van uitheemse indringer plante in gronde en tuine:**

- Toerisme ondernemings behoort inheemse plante te bewaar en te gebruik aangesien dié tipe plante minder water gebruik
- Uitheemse plante behoort weggeneem te word as hulle op inheemse plantegroei indring
- Uitheemse indringer plante gebruik meer water as inheemse plante
- Sekere uitheemse plante kan die moontlikheid van veldbrande verhoog

Inheemse flora: plante wat natuurlik in 'n sekere gebied voorkom

Uitheemse plante: plante wat nie natuurlik in 'n sekere gebied voorkom nie



**Ekonomie
(Wins)**

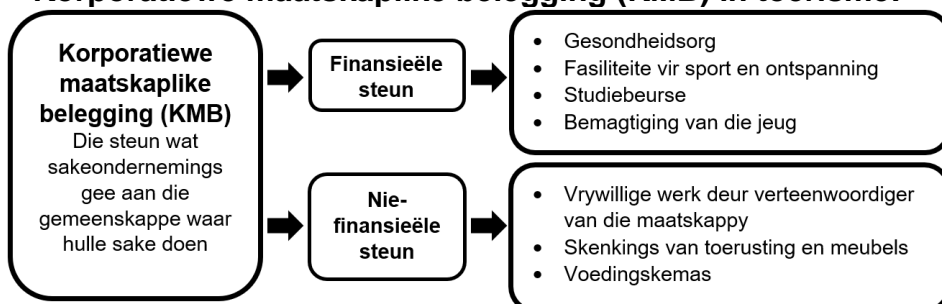
- **Die rol van besigheid**
 - Toerisme ondernemings is organisasies wat direk uit toerisme 'n wins maak
 - Hulle verskaf dienste en produkte wat toeriste benodig as hulle 'n bestemming besoek
 - Werkseleenthede word deur ekonomiese aktiwiteite geskep en geld word daardeur in die bestemming ingebring
 - Toerismeondernemings spandeer geld op die produkte en dienste wat hul van ander besighede benodig
 - Toerisme moet ekonomiese geleenthede en voordele skep, nie net vir toerismeondernemings nie, maar ook vir hulle aandeelhouders en die plaaslike gemeenskap
- **Die verantwoordelike gesindheid van 'n toerisme-onderneming teenoor die mense en die omgewing wat dit affekteer**
 - As 'n toerimeonderneming en die plaaslike gemeenskap wat deur 'n besigheid bevoordeel word, 'n volhoubare omgewing behou en respek teenoor almal wat deur die onderneming beïnvloed word toon, sal dit suksesvol wees
- **Maniere om ekonomiese impakte te bestuur:**
 - **Eienaarskap:**
 - Gemeenskappe moet aandele in die onderneming besit
 - Bevordering van plaaslike toerisme-eienaarskap sal 'n positiewe impak in 'n omgewing laat toeneem
 - **Indiensneming:**
 - 'n Billike werwingsproses wat betref geslag, gestremdheid en ras word nagestreef
 - Behoorlike werk- en bestaanslone moet geskep word
 - Die personeel en gemeenskap teen uitbuiting beskerm moet word, hetsy seksueel of andersins, en dat kinderarbeid nie gebruik word nie.
 - Opleiding en ontwikkeling van vaardighede: Ondernemings moet personeel ondersteun om opleidingskursusse by te woon sodat hulle amptelike sertifikate vir nuwe vaardighede kan kry.
 - **Plaaslike verkryging** - om goedere en dienste in die toerismebedryf van plaaslike vervaardigers en verskaffers aan te koop.
 - Plaaslike vervaderigers moet so ver as moontlik gebruik word
 - Dit kan tot 'n positiewe vermenigvuldigereffek lei waar geld in dieselfde gebied spandeer en herspandeer kan word wat lekkasie kan voorkom voorkom
- **Breë swart ekonomiese bemagtiging (BSEB) (ENG BBBEE):**
 - Hierdie regeringsbeleid het ten doel om die ekonomiese uitsluiting en marginalisering van swart Suid-Afrikaners onder apartheid reg te stel.
 - Dit raak aspekte soos eienaarskap, bestuur, personeelvoorsiening, opleiding en vaardighedsontwikkeling, ondernemingsontwikkeling en korporatiewe maatskaplike verantwoordelikheid.

Sosiaal (Mense)

• **Positiewe en negatiewe uitwerking van toerisme op gemeenskappe, kultuur en erfenis**

Positiewe maatskaplike impakte	Negatiewe maatskaplike impakte
Toerisme skep werkseleenthede vir die plaaslike gemeenskap	Misdaad en geweld kan toeneem
Plaaslike gemeenskap kan kuns en handwerk, wat hul kultuur uitbeeld, aan besoekers	Veranderinge in kultuur kan plaasvind as plaaslike mense die kultuur van die toeriste aan neem in stede van waardeering van hul eie kultuur
Toerisme kan die plaaslike gemeenskap bevorder deur verbeterde toegang tot hulpbronne en infrastruktuur	Geld wat deur toerisme geskep word kan dalk nie terug in die plaaslike gemeenskap terug geploeg word nie
Toerisme skep 'n bewustheid van verskillende tradisies, kulture en kunsvorms	Daar kan rasistiese spanning tussen toeriste en plaaslike mense wees
Toerisme skep 'n verstandhouding tussen mense van verskillende kulture	Negatiewe toeristegedrag, bv openbare drankmisbruik, kan plaasvind
Plaaslike gemeenskappe kry nuwe idees, belangstellings en waardes van toeriste	Soms word privaatheid nie gerespekteer nie, heilige terreins word betree en kulturele seremonies word misbruik
Kultuurerfenis word bewaar en geld kan gegenereer word vir kulturele terreine en museums	
Die plaaslike gemeenskap is trots op hul kultuur	
Die geld wat gegenereer word kan die gemeenskap ophef	

• **Korporatiewe maatskaplike belegging (KMB) in toerisme:**



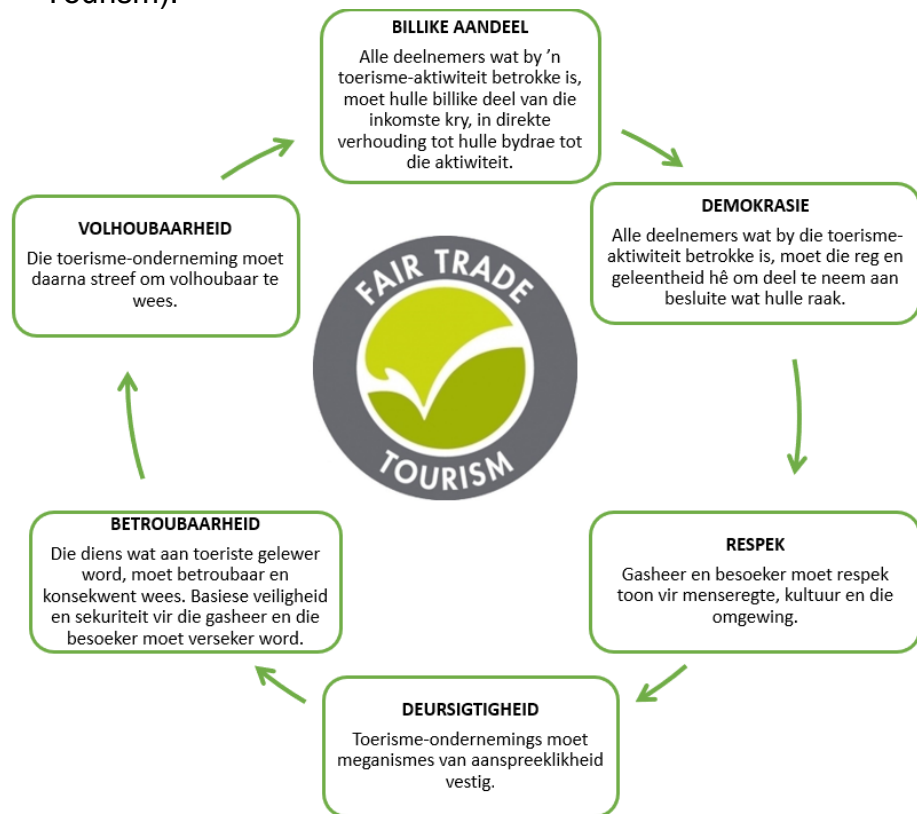
Inhoud: Verantwoordelike toerisme en toeriste

<p>Gedragkodes vir toeriste (maatskaplike, ekonomiese en omgewings oorwegings)</p> <p>Gedragkodes vir toeriste is riglyne vir toeriste wat hulle help om te verstaan hoe om verantwoordelik en toepaslik by die bestemming op te tree.</p>	<p>SOSIAAL</p> <ul style="list-style-type: none"> • Doen navorsing oor die kulturele, etniese, godsdienstige en erfenispraktyke voor jou besoek • Leer 'n paar woorde in die plaaslik gebruikte taal sodat betekenisvolle kontak met die plaaslike gemeenskap gemaak kan word • Vra vir leiding oor toepaslike kleredrag, gedrag, kos en drank • Respekteer die menseregte van die plaaslike gemeenskap, bv vra verlof voordat jy 'n foto neem • Waak oor die uitbuiting van kinders <p>EKONOMIES</p> <ul style="list-style-type: none"> • Koop aandenkings en produkte wat plaaslik vervaardig word • Vra vir leiding oor praktyke tov footjies en onderhandeling oor pryse • Gee voorkeur aan toerisme dienste wat deur plaaslike gemeenskapslede bedryf word <p>OMGEWING</p> <ul style="list-style-type: none"> • Wees ingelig oor waar en hoe om by die bestemming te herwin • Beperk water- en energieverbruik op die reis • Moenie produkte koop wat van plante of diere wat in gevaar van uitsterwing gemaak is koop nie • Kies roetes wat die minste impak op die landskap het • Gebruik openbare vervoer indien moontlik • Moet geen natuurlike hulpbronne, bv klippe, fossiele, plante, skulpe, blomme van hulle natuurlike omgewing verwyder nie
<p>Hoe 'n toerisme-bestemming omgewingsbewuste (mense, planet, wins) toeriste kan lok</p>	<p>'n Bestemming kan op verskeie maniere omgewingsbewuste toeriste lok, bv:</p> <ul style="list-style-type: none"> • Strategieë instel en toepas om te verseker dat hulle ondernemings volhoubaar is en dat hulle verantwoordelik teenoor mense, die planeet en die ekonomiese omgewing optree • Seker maak dat natuurlike bates goed bewaar en bemark word • Sertifisering van volhoubare toerisme vir ondernemings by die bestemmings instel • Seker maak dat die openbare terreine en geriewe 'n goeie voorbeeld stel ten opsigte van omgewings-, maatskaplike en ekonomiese praktyke • Gesamentlike sosio-ekonomiese en omgewingsprogramme op bestemmingsvlak aanmoedig waartoe toeriste kan bydra • Die bestemming volgens sy instelling teenoor volhoubaarheid bemark en kanale identifiseer om dit te doen, bv aanlyn reinligting en besprekingswebtuistes wat etiese reis ondersteun soos responsibletravel.com

Die bydrae van FTT om verantwoordelike en volhoubare praktyke aan te moedig

Billike handel (fair trade) beteken dat die mense wat die goedere of dienste help verskaf, billik daarby baat.

- Fair Trade in Tourism (FTT) is 'n nie-regeringsorganisasie (NRO) wat volhoubare toerismeontwikkeling en verantwoordelike toerismebestuur in Suid-Afrika, Madagaskar, Mosambiek en Zimbabwe bevorder.
- FTT inisiatiewe:
 - 'n Sertifiseringskema wat 'n handelsmerk (of etiket) aan toerisme-ondernemings verskaf sodat hulle kan demonstreer dat hulle die FTT-beginsels onderskryf. Dit verseker toeriste dat die onderneming verantwoordelik is.
 - Navorsing, ondersteuning en vaardigheidsbou vir FTT ondernemings
 - Om toeroperateurs aan te moedig wat toeriste na Suid-Afrika lok om pakkette deur FTT-gesertifiseerde ondernemings te ondersteun
- Beginsels van Billike Handel in Toerisme (Fair Trade in Tourism):



- Toeriste sal toerisme ondernemings wat aan die FTT kriteria voldoen kan identifiseer aangesien die logo op die onderneming se bemarkingsmateriaal aangebring sal word
- Deur van FTT gesertifiseerde organisasies gebruik te maak kan toeriste 'n bydrae tot verantwoordelike en volhoubare toerisme maak